



# guia para pequenos criadores de TiNis

Joaquín Leguía  
e Mônica Passarinho Mesquita



# guia para pequenos criadores de TiNis

Joaquín Leguía  
e Mônica Passarinho Mesquita

Iniciativa



Realização



Parceria





**Este material é dedicado a todas as crianças e adolescentes para que possam viver a incrível experiência de cultivar um pedaço de terra no qual as sementes germinem e cresçam, assim como eles próprios e seu amor pela Terra.**

**Este guia pertence a**

---



# Sumário

<b>1. O começo de tudo</b>	<b>07</b>
<b>1.1 Mensagem para todas e todos</b>	<b>11</b>
<b>1.2 Mensagem para as crianças</b>	<b>15</b>
<b>1.3 Mensagem para os adultos</b>	<b>17</b>
<b>1.4 Mas afinal, o que é uma TiNi?</b>	<b>21</b>
<b>2. Começando a TiNi</b>	<b>31</b>
<b>2.1 A escolha do lugar da TiNi</b>	<b>32</b>
<b>2.2 Como você imagina sua TiNi no futuro?</b>	<b>38</b>
<b>2.3 Como vai se chamar sua TiNi?</b>	<b>42</b>
<b>2.4 Protegendo a TiNi</b>	<b>43</b>
<b>3. Criando vida na TiNi</b>	<b>45</b>
<b>3.1. Cuide do solo e seus habitantes</b>	<b>45</b>
<b>3.2 Olhe ao redor: que planta escolher?</b>	<b>56</b>
<b>3.3 Hora de coletar e trazer mais vida para a TiNi</b>	<b>75</b>



<u>3.4 Reinvente: reutilize e recicle materiais</u>	82
<u>3.5 Vida por toda parte</u>	84
<u>3.6 Água é vida</u>	86
<u>3.7 Expresse sua arte e sentimentos através da TiNi</u>	86
<u>3.8 Celebre sua TiNi e a mantenha repleta de vida e alegria</u>	92
<u>3.9 Compartilhe sua TiNi</u>	92





# 1. O começo de tudo

Olá! Sou o Joaquín, nasci e moro no Peru e acredito que todos nós, quando somos crianças, vemos o mundo de uma forma especial. Quando eu era pequeno, meus pais se separaram. Minha mãe, minha irmã, meu irmão e eu nos mudamos para a casa da minha avó, onde havia um delicioso jardim com uma horta antiga. A partir de então, eu e meu irmão decidimos explorar mais esse espaço e foi aí que um novo mundo se abriu para nós. Meu irmão, com suas condições especiais, me fez ver e sentir coisas que a princípio eu não conseguia. Aquele lugar virou um refúgio especial para nós, um lugar mágico onde podíamos fazer o que quiséssemos. Ali, tivemos inúmeras experiências, brincamos, descobrimos lugares secretos onde podíamos nos esconder. O jardim se transformou em uma floresta onde as plantas e os animais se tornaram nossos grandes amigos! Das formigas aos passarinhos. Das flores às árvores.

Ao final do dia eu sempre subia alto nos galhos de um pé de ameixa-amarela, a nêspira, minha árvore preferida, que me apresentava com deliciosos frutos além de um galho especial de onde eu podia ver todo o jardim, que nas minhas brincadeiras e imaginação era o meu reino! Um lugar único que eu cuidava porque sempre me deu carinho, segurança e liberdade para que eu fosse eu mesmo. Foi assim que eu e meu irmão tivemos nossa essência nutrida.

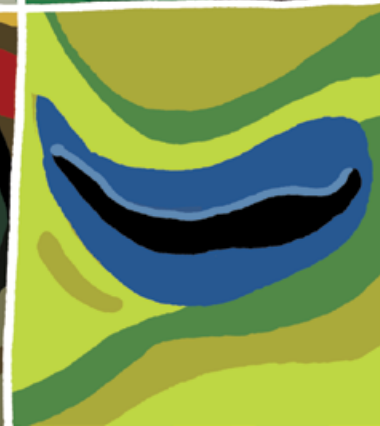
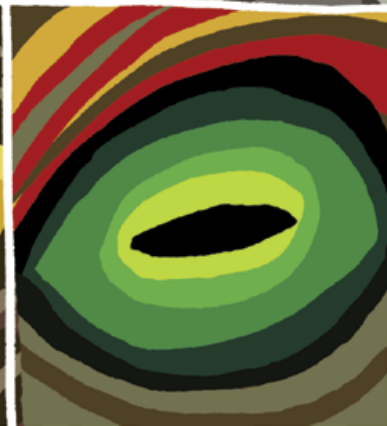
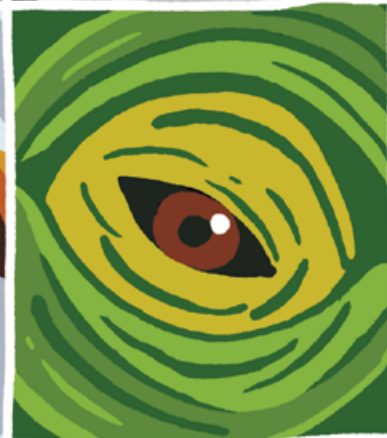
Anos depois, por uma conjuntura familiar, esse jardim foi destruído e se converteu em um pátio cimentado. E foi nesse momento, sem que eu soubesse, que a sabedoria do jardim passou a viver dentro de mim. A sabedoria de que somos todos um, de que o que fazemos às demais pessoas e à natureza fazemos também a nós mesmos. Após um tempo, viajando pelo Peru, descobri que na cultura andino-amazônica essa sabedoria também está presente e as crianças crescem como seres criadores de vida. É comum na cultura quechua que as crianças ganhem um pedacinho de terra para cultivar plantas. Esse cultivo, na verdade, é uma criação, porque nesse processo há uma troca: as crianças criam as plantas e as plantas criam as crianças. Algo muito semelhante ao que ocorreu comigo e com meu irmão: a mãe natureza, através do jardim, nos criou e cuidou de nós, e nós dela! E tenho percebido que essa sabedoria é algo comum entre os diversos povos originários do mundo!

À medida em que me tornei adulto, fui me dando conta da degradação e destruição que ocorrem hoje em nosso planeta, e de que tecnologia e dinheiro não são suficientes para resolver essas questões. Por quê? Porque todas as nossas ações estão vinculadas aos nossos valores, que se concretizam em nós durante a nossa infância, até uns 12 anos de idade. Foi por isso que iniciei um movimento para garantir que as crianças possam crescer em contato com a Natureza e desenvolver empatia por todas as formas de vida. Foi assim que nasceu a TiNi - Tierra de niñas, niños y jóvenes, Terra das Crianças. Um pedaço de terra para crianças e adolescentes cultivarem a vida, gerando bem-estar para si mesmos, para outras pessoas e para a natureza, tornando-

-se agentes de transformação para um mundo sustentável. A TiNi ganhou força no Peru e hoje já está presente em vários países, nos mais diversos continentes. Agora chegou a vez do Brasil, onde serão chamadas de TiNis, já que muitas delas serão feitas!

**Joaquín Leguía**





# 1.1 Mensagem para Todas e Todos

As TiNis querem envolver e acolher todas as crianças e adolescentes. Quando falamos em todas, são todas mesmo: do campo e da cidade, das aldeias e das florestas; que moram em casas, em apartamentos, em abrigos; meninas e meninos; negras, brancas, indígenas, amarelas, estrangeiras; crianças e adolescentes com deficiência e sem deficiência; falantes e caladas; porque as TiNis são um convite para pensarmos como nos relacionamos com o mundo, com as pessoas, com a natureza e com nós mesmos.

Você já prestou atenção na infinidade de formas, cores, tamanhos, espessuras, tipos de alimentação, de sons, de silêncios e de ruídos na natureza? **A linguagem da Natureza é a diversidade**, que valoriza a diferença.

Você já observou a riqueza da diversidade dos olhos dos animais? Podem ser grandes, pequenos, redondos, amendoados. Existem animais com um olho, sem olho, com vários olhos. Os olhos podem estar em diferentes lugares do corpo, no rosto, nas antenas. São de muitas cores e desenhos...



Quando você olha pra natureza, quantos tons de verde você vê? São infinitos tons. Porque tudo nela é singular. Por mais que seja uma mesma espécie de planta, nenhuma é igual a outra. E isso acontece com os bichos e também com a gente. Cada um é único.

As TiNi pretendem abrir um mundo de descobertas, sensações, alegrias, aprendizagens, encantamentos e surpresas para todas as pessoas. Trata-se de acolher e ser acolhido; respeitar e ser respeitado. Portanto, fizemos essa mensagem para (re)lembrá-los destas questões importantes e darmos algumas dicas para **tornar possível a participação de todas as pessoas, com e sem deficiência, uma vez que o planeta Terra é de todos.**

Para que todo mundo possa participar é importante usar os nossos sentidos (visão, audição, tato, olfato e paladar) não só para observar a vida de uma planta, mas para aprender, se relacionar, pensar diferente e descobrir novas formas de fazer as coisas.

E temos que ter em mente que algumas crianças não enxergam, não ouvem, não falam, se movimentam de formas diferentes, têm outros tempos e se relacionam com as pessoas e as coisas de muitas outras formas. As crianças e adolescentes com e sem deficiência podem e precisam criar sua TiNi e nos ensinar modos diferentes de habitar o mundo. É direito das crianças com deficiência participar de tudo, estar incluídas. Assim como é direito das crianças sem deficiência aprender e conviver com elas. **Todos aprendem muito na convivência com a diversidade.**

A partir destes modos diferentes de ser e estar no mundo das crianças e adolescentes com deficiência, existem vários recursos e estratégias que possibilitam que as TiNis sejam acessíveis para elas. Por exemplo, para uma criança cega, é fundamental que um adulto possa descrever-lhe como são as plantas, as frutas, as flores e o espaço.

Neste guia existem muitos conceitos, informações e sugestões de atividades para se relacionar com a sua TiNi e com a natureza. Alguns deles são mais fáceis e outros mais difíceis. Peça ajuda de um adulto para entender o que for difícil para você. Ele pode explicar de uma forma mais simples, pode fazer desenhos com o que está escrito, interpretar em Libras e muitas outras ideias que vocês podem ter juntos para aprender sobre a natureza e criar a TiNi.



**Por isso, ao longo do guia você vai encontrar algumas dicas que irão contribuir para que todas as crianças possam estar mais próximas de suas TiNis e criá-las com amor**



## 1.2 Mensagem para **AS CRIANÇAS**

Você já cultivou uma planta desde a semente? Já teve um vaso só seu? Acompanhar o crescimento de uma planta, manejar um jardim, coletar e plantar novas sementes, descobrir como as plantas possuem diferentes formas de enraizar, ter uma surpresa quando uma flor se abrir e poder descobrir as visitas que ela recebe, sentir novos cheiros, tocar diversas texturas... preparar mudas e presenteá-las para pessoas queridas... são algumas das experiências mais legais que podemos ter! Assim como aprender com as frustrações quando as sementes não vingarem ou quando algumas mudas morrerem por excesso ou falta de água ou de sol...

**A sua TiNi será um pedaço de terra só seu, onde você vai cultivar suas plantas do seu jeito e, na prática, vai perceber que quando cultivamos plantas, nós também somos cultivados por elas e, desta forma, cultivamos esperanças e nutrimos ideias.**

**Esse guia para pequenos criadores de TiNis foi pensado para te ajudar a criar a sua TiNi e registrar suas experiências e descobertas. Ele está cheio de atividades e ideias sobre essa prática diária que vai precisar de curiosidade, dedicação, cuidado e amor. Desejamos que sua TiNi cresça forte e potente junto com você! Vamos lá?**



## 1.3 Mensagem para OS ADULTOS

Queridos adultos, as atividades foram pensadas para que as TiNis se desenvolvam da forma mais abundante possível e para que, ao criar vida, como disse Joaquín, as crianças possam se vincular com a natureza e, simultaneamente, se expressar como agentes de transformação.

Um dos primeiros passos para se iniciar uma TiNi é estabelecer um acordo entre a criança e você, de modo que seja combinado que ambos irão se comprometer com o cuidado do espaço, das plantas, dos animais e também dos registros neste guia, cultivando o vínculo com a TiNi.

Para as crianças menores, até mais ou menos cinco anos de idade, sua presença na condução das atividades é importante. Já para as maiores, o papel do adulto é incentivá-las sempre a fazerem seus registros no guia, e a passarem o maior tempo possível em suas TiNis.

Sua presença, com interesse e participação, irá inspirar as crianças e adolescentes a compartilharem suas descobertas, sensações e emoções com você. Lembre-se: a Natureza manifesta sua grandeza de forma simples.

De um vaso de planta a um grande canteiro, temos a oportunidade de aprender e crescer com ela. A partir de agora, esse guia é das crianças, e são elas as grandes criadoras das TiNis!

## Saiba mais

Para refletir sobre como a relação entre as crianças e a natureza é fundamental para o nosso futuro, assista ao filme *O Começo da Vida 2: Lá Fora* ([www.ocomecodavida2.com.br](http://www.ocomecodavida2.com.br)).

O documentário apresenta vivências de famílias de diversas culturas e os maiores especialistas e pensadores da área de meio ambiente e infância, como a Dra. Jane Goodall, o jornalista e ativista Richard Louv e Joaquín Leguía, criador das TiNis.

No filme, aprendemos de que forma uma conexão genuína entre nós, seres humanos, e o mundo natural pode contribuir para lidarmos com os maiores desafios da humanidade contemporânea, em busca da construção de uma vida de mais bem-estar e felicidade.



Cenas tiradas do documentário que mostram as TiNis (acima) e seu criador Joaquín (ao lado); acima também, cartaz do filme usado para sua divulgação.





## 1.4 Mas afinal, o que é uma TiNi?

A TiNi é a Terra das Crianças!

É um espaço que os adultos dão para que você possa cultivar e cuidar de plantas e se encantar a cada dia com os mistérios desse mundo de coisas acontecendo ao seu redor.

Para fazer a TiNi, você precisa de um espaço em que caibam, no mínimo, **três vasos de plantas** ou, pelo menos, **meio metro quadrado de canteiro**. Quando você cria uma TiNi, traz um pedacinho de natureza para mais perto de você. E isso **faz bem pra você, para as outras pessoas e para a própria natureza**.



## Plantar, cultivar, cuidar ou criar: um jeito DIFERENTE de se relacionar

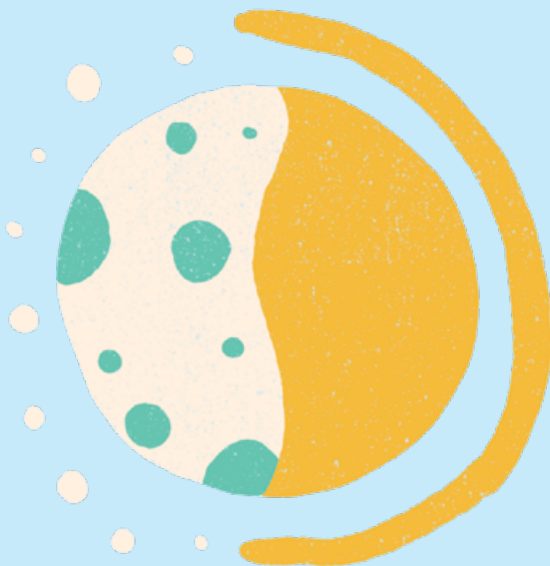
Você já ouviu falar sobre “criar uma planta”?

Geralmente as pessoas falam plantar, semear e até cultivar uma planta. Mas criar?! Realmente não é comum.

Os povos indígenas sempre se relacionaram compreendendo que somos todos parentes, todos! Eu, você, as outras pessoas, as plantas, os animais, os rios, os mares, as estrelas, a lua e o céu. E, como família, devemos contribuir para a criação e o cuidado uns dos outros, para que todos possam crescer de forma sadia e alegre.

Assim, tudo o que existe na natureza é entendido como uma **grande família**, e o que você faz às outras pessoas e à natureza você também está fazendo a si mesmo.





Mas as coisas têm mudado. E tanto os indígenas como a natureza se transformaram. As cidades se expandiram, o verde diminuiu, muitos rios estão poluídos e as pessoas estão cada vez mais distantes da natureza. Só que não precisa ser assim!

Hoje, já existem milhares de crianças e adolescentes criando TiNis: a Terra das Crianças, verdejando os mais diversos espaços, atraindo borboletas, passarinhos, minhocas e muitas outras formas de vida.

É por isso que ao fazer uma TiNi você se tornará um **criador de vida!** E, como somos todos parentes, uma família, quando você cria uma planta, ela também cria você. E, dessa forma, aprendemos que vida cria sempre mais vida.

## As três partes da TiNi

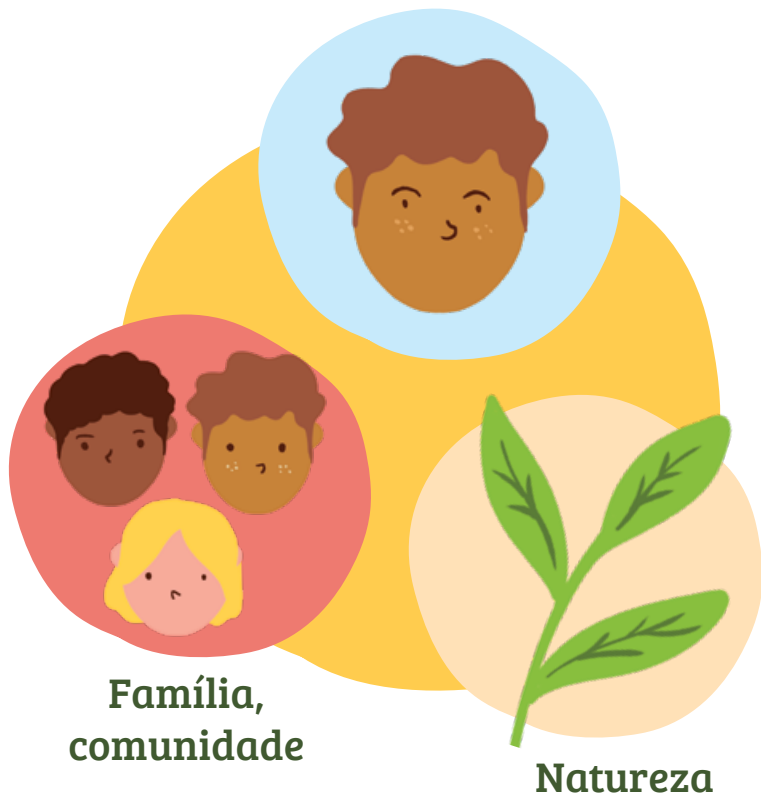
No mundo tudo está conectado: o ar, a água, o solo, as plantas, os animais e as pessoas.



É por isso que tudo o que a gente faz na TiNi é pensando em fazer o bem para a **própria Natureza**, para **nossa família** (ou para outras pessoas) e **para nós mesmos**.

Essas são as três partes da TiNi.

## Nós mesmos



**Família,  
comunidade**

**Natureza**

Por exemplo, em uma TiNi podemos plantar flores para atrair borboletas e abelhas (**é bom para a Natureza**), morangos e azedinhas (**é bom para você**) e erva-doce que vai bem em um chazinho relaxante para a família e amigos (**é bom para as outras pessoas**).

Você pode separar os vasos ou o canteiro em três partes ou plantar tudo misturado, como você preferir. De toda forma, desafiamos você a experimentar criar sua TiNi com tudo misturado, como uma grande muvuca.



## Muvuca, como assim?

Você já deve ter ouvido a expressão “uma muvuca de gente!”. Mas sabia que muvuca é uma palavra de origem indígena que significa mistura?

A muvuca de sementes imita os povos ancestrais da América Central que plantavam uma mistura de sementes direto no chão.



Você pode montar seu saquinho de sementes e semear a sua TiNi com sementes que sejam boas para a Natureza, boas para sua família e outras pessoas e boas para você. Vamos falar mais sobre isso adiante.



# O que você pode fazer na TiNi que beneficie a Natureza, as outras pessoas e você?

## **brincar livre**

explorar, criar, inovar e inspirar

cultivar árvores e plantas que atraem borboletas,  
abelhas, besouros, pássaros

## **resgatar sabores e histórias dos seus antepassados**

cultivar plantas alimentícias

criar abrigo para pequenos animais como besouros,  
joaninhas e minhocas

## **cultivar plantas medicinais e aromáticas**

cuidar e reutilizar a água

criar um banco de sementes

passar um tempo especial com os avós

**expressar sua arte, suas ideias, seus  
sentimentos e suas próprias brincadeiras**

unir a família, contemplar e celebrar

encantar-se com a beleza das plantas e dos animais



# Alguns dos benefícios que as plantas proporcionam para a Natureza, para você e para mim:

alimentos e remédios  
sementes para plantar  
flores, pólen e aromas gostosos  
protegem e nutrem o solo  
nos dão água e a purificam  
servem de lar para os animais  
as sombras e o frescor  
embelezam a paisagem  
lugares para brincar e descansar  
purificam o ar e diminuem o ruído  
fornecem madeira  
capturam a energia do sol  
e a transformam em alimento  
nos fazem companhia  
e nos ensinam a criar vida

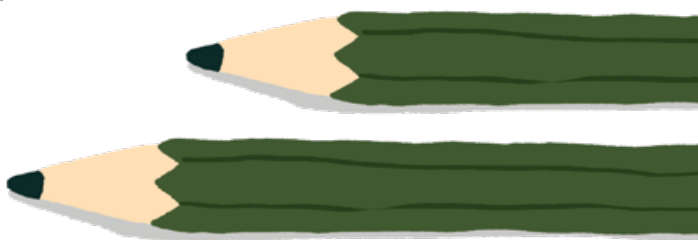




## 2. Começando a TiNi

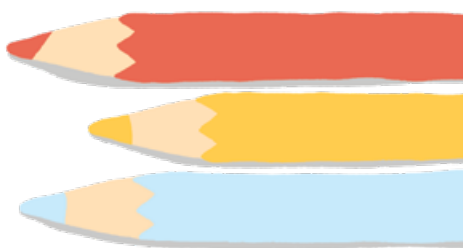
Agora é hora de pegar seu guia, sua curiosidade e por a mão na massa!

Você vai precisar de **mente aberta** para **imaginar**, **coração pulsante** para **sentir** e **mãos ativas** para **fazer**.



Tenha sempre um lápis por perto.

Pode ter também lápis de cor, borracha e outros materiais de desenhar e escrever que você goste de usar.



E para garantir que você não vai esquecer de nada, tem um passo a passo de coisas importantes que você deve fazer e registrar para criar sua TiNi.

## 2.1 A escolha do lugar da TiNi

A primeira coisa que você vai precisar fazer é encontrar um adulto que te acompanhe nessa jornada. Ele será o seu “adulto responsável”. Alguém que você goste, que seja confiável e que se comprometa a cuidar do espaço e a te ajudar no processo de criar a TiNi. Ah! E que seja maior de idade.



**Meu adulto responsável é:**

**Os compromissos do meu adulto responsável ao cuidar da TiNi são:**

**Meus compromissos ao cuidar da TiNi são:**

Agora é hora de olhar atentamente à sua volta em busca de um espaço legal para a TiNi. Pode ser um cantinho dentro de casa mesmo ou ao redor dela.

Procure um lugar na calçada, na janela, no terraço, no jardim, na praça... Fique de olhos bem abertos e, quando encontrar alguma opção, tente visitar o lugar em horários diferentes do dia para ver se muda alguma coisa. Às vezes, coisas diferentes chamam a nossa atenção. Luz e sombra, direção do vento, se pega ou não chuva. É legal que o espaço seja um lugar que você consiga ter acesso e frequentar sempre!



# Deve ser um espaço que:

Tenha um  
pedaço de terra  
ou no qual  
se possa colocar  
vasos

Se for um  
pedaço de terra,  
que tenha, no mínimo,  
meio metro quadrado  
de tamanho

Pegue pelo menos  
um pouco de luz solar  
ou claridade todos os  
dias (umas 3 horas,  
pelo menos)

Permita regar  
as plantas

Seja seguro  
e acessível

Importante ter certeza de que o adulto também esteja de acordo.

Você deve se perguntar:

## **se minha TiNi for aqui, eu...**

**Consigo ir todos os dias da semana? Ou alguns dias da semana? E ficar por quanto tempo?**

**Terei toda a ajuda de que vou precisar?**

**Consigo sementes, plantas, algum adubo, ferramentas, ou terei que procurar?**

Você pode criar a TiNi em muitos espaços diferentes. Na sua casa, em seu quintal, em um apartamento, na sua escola, na praça, no bairro ou em sua comunidade. Em qualquer lugar. Não importa o tamanho. Desde três pequenos vasinhos na janela de casa a um canteiro no jardim, todos os espaços podem se tornar TiNis. Basta que estejam de acordo com a realidade em que vivem.







Além de vasos ou canteiros no chão, queremos trazer mais uma sugestão de onde e como fazer sua TiNi. Se você quer fazer sua TiNi, mas não dá para o canteiro ser no chão porque você usa uma cadeira de rodas, por exemplo, você pode fazer a sua TiNi com outros materiais e fixá-la de outras formas.

- A TiNi pode ser em uma caixa de madeira, em uma floreira de bambu, em vasos de garrafa pet e pode ser fixada em um muro ou uma parede da altura que for ideal para você.
- A TiNi pode ser feita em caixas de madeira, pode ser apoiada em tijolos ou pode ser uma TiNi-mesa, da altura que for ideal para você com a sua cadeira de rodas ou para que você possa trabalhar sentado em uma cadeira, caso seja difícil sentar no chão.

**Viu só como existem muitas formas de criar sua TiNi e que ela pode ser acessível para todos?!**



# Atividade

**Já definiu o local da sua TiNi?**

**Tire uma foto da sua TiNi antes mesmo de começar a fazer algo nela. Depois poderemos comparar para perceber as mudanças.**



## **2.2 Como você imagina sua TiNi no futuro?**

O legal de imaginar é que tudo é possível! E isso também ajuda a pensar sobre o que iremos fazer.

Por isso, é legal você imaginar sua TiNi, plantando seus desejos e intenções.

Se forem algumas crianças criando a mesma TiNi, é bom que todas troquem suas ideias e que vocês escolham juntas um sonho para a TiNi. Lembrem-se que os adultos podem dar boas dicas.

Vamos fazer uma atividade para te ajudar a sonhar sua TiNi?



# Atividade

Sua TiNi é como você acredita que o mundo deveria ser. É seu “sonho”. Se for possível, faça essa atividade já no lugar escolhido para ser a TiNi. Se a TiNi for coletiva, convide todos a sonharem juntos.

Pare por alguns instantes, feche os olhos e respire profundamente. Lembre-se do que você gosta na Natureza e comece a imaginar sua TiNi no futuro. O que vem na sua imaginação? Como são as plantas, os tons de verde? Quais são os animais que aparecem para visitar? Tente sentir o cheiro, a temperatura...  
O que mais você imagina?

Agora, com essa imaginação fresca na memória, faça um desenho especial da TiNi do seu sonho na **próxima página**. Ou peça para o adulto registrar para você.

Quando estiver pronto, compartilhe seu desenho ou sonho com quem puder. Mostre para seus familiares e amigos.

Depois de alguns meses, você pode voltar a ver o seu desenho e comparar sua TiNi com o que sonhou.

# Minha TiNi dos Sonhos





# Minha TiNi dos Sonhos

## 2.3 Como vai se chamar sua TiNi?

É importante que a TiNi tenha um nome porque nenhuma TiNi é igual a outra.

Use sua imaginação, crie também um símbolo e escolha uma frase, verso ou música inspiradora para sua TiNi.



### Atividade

**Minha TiNi se chama:**

**Símbolo:**

**Minha TiNi me lembra esta frase  
ou verso ou música:**

## 2.4 Protegendo a TiNi

Se necessário e possível, faça uma proteção em volta da TiNi. Pode ser uma cerca com arame, bambu, madeira ou até mesmo plantas.

Desta forma, as pessoas saberão que este espaço é da TiNi, e os animais soltos, como cachorros ou gatos, não poderão estragá-la. Decore a cerca e coloque mensagens e poesia. Mas lembre-se! O destaque é a TiNi.

Não deixe que a proteção chame mais atenção do que a vida da sua TiNi.







## 3. Criando vida na TiNi

Agora que você já tem um adulto para cuidar da TiNi com você, escolheu o lugar, sua TiNi já tem nome e está protegida, é chegada a hora de criar vida. Daqui para frente você vai conhecer mais sobre o solo e seus habitantes e sobre as plantas. Mãos à terra e boa criação.



# VAMOS COMEÇAR?

### 3.1 Cuide do solo e seus habitantes

Quando a gente tem oportunidade de visitar um local com muito verde, percebe que em cima da terra costuma haver gravetos, galhos e folhas secas. E que quanto mais vegetação há no ambiente, mais desses materiais se pode encontrar cobrindo a terra, formando uma **cama de folhas**. Ela também é chamada de matéria orgânica. Você precisa saber que uma boa cama de folhas vai atrair bichinhos para perto do solo da sua TiNi: minhocas, tatus-bolinha, centopeias, formigas, e outros seres vivos como os incríveis cogumelos, além de outras tantas vidas que nem conseguimos enxergar! Todos esses são seus companheiros que vão te ajudar a cuidar da TiNi.



**Você sabia que uma xícara  
de solo pode conter mais  
criaturas vivas do que toda  
a população humana  
do mundo?**



As minhocas e tatus-bolinha  
melhoram o solo, as lagartixas, sapos  
e joaninhas cuidam das plantas.

Faça que a TiNi seja um lar para eles.  
Não existe solo ruim. Toda terra pode ser fértil.  
E nossas ações podem gerar mais vida no solo.  
E quanto mais vida no solo, melhor.





# Atividade


Vamos conhecer um pouco mais o solo da sua TiNi? O solo é dividido em três grandes grupos pela quantidade e tipo de grãos presentes nele. Os tipos de grão do solo são chamados de areia, silte e argila.

Solos arenosos são os que têm muita quantidade de areia. E a areia é o maior dos grãos que formam o solo, por isso ele é mais soltinho. Você já brincou em um tanque de areia? Isso é um solo e costuma ter cores mais claras.






Já os solos siltosos têm grãos médios e a coloração já começa a mudar um pouco, ficando levemente mais escura.

E tem também os solos argilosos. O grão da argila é o menor de todos e, por isso, os solos argilosos são mais massudos. Esses solos podem ter coloração avermelhada, rosa ou amarela. E por isso é comum fazer tintas com eles.

Além disso, pode haver maior ou menor presença de matéria orgânica, aquela cama de folhas secas e galhos sobre a terra. Qual é o tipo do seu solo?



Você vai precisar de uma colher ou uma pequena pá, um pote transparente com tampa e um punhado de solo.

-  Pegue um pouco de solo na sua TiNi.
-  Coloque em um vidro e adicione água.
-  Coloque uma nota adesiva no pote com a data da coleta.
-  Feche e agite com força até que tudo fique bem misturado.
-  Deixe esta amostra descansar por algumas horas. Você verá que cada componente do solo irá se organizar em uma camada. A camada mais funda é a que possui as maiores partículas e a camada superficial é a que possui as menores. Observe e anote o que você vê.

Como você descreveria o tipo de solo que coletou?

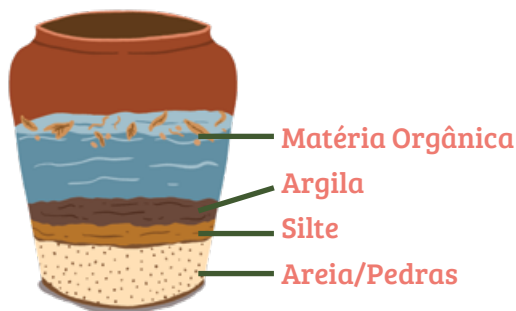
 Arenoso

 Siltoso

 Argiloso

 Arenoso  
com matéria orgânica

 Argiloso  
com matéria orgânica



**Que cores representam as camadas diferentes que você observa na sua amostra?**

**Faça aqui um desenho das camadas do seu solo.**

**Guarde essa amostra em um lugar especial.  
Vamos comparar depois de um tempo para ver se algo mudou no seu solo.**

## Na natureza tudo se transforma o tempo todo!

Lembra da cama de folhas? Os dias vão passando, vem a chuva, vem o sol e essa cama de folhas vai se transformando. Microorganismos, como bactérias e alguns fungos, e bichinhos como diversos insetos, vão transformando essa cama em alimentos para as plantas. O nome da comida das plantas é adubo. E ele pode ser feito de várias formas.



Se possível, crie um espaço na TiNi para fazer seu próprio adubo para as plantas crescerem saudáveis e fortes. Mas se você não puder fazer seu próprio adubo, não se preocupe, a cama de folhas já é algo muito valioso. Então, basta você garantir uma cama bem fofa. Folha seca cobrindo o solo nunca é demais.





## Como posso preparar meu próprio adubo?

### Para quem tem TiNis em pequenas áreas:

- Você pode fazer o seu adubo de balde. Para isso vai precisar de três baldes do mesmo tamanho e com tampa, um pouco de cascalho ou pedrinhas pequenas, minhocas, um pouco de adubo pronto, folhas secas ou grama cortada, uma pequena torneira daquelas de filtro de barro e papelão. Você também pode usar jornal velho.
- Você vai precisar cortar e fazer furinhos, então, peça ajuda do adulto.
- Escolha dois dos baldes para fazer vários furinhos no fundo. Corte o centro da tampa de dois deles e empilhe-os um em cima do outro, fazendo encaixes. Desta forma você terá três baldes que se conectam entre si. O terceiro balde (que não teve furinhos) vai receber a torneira de filtro. Faça um buraco e encaixe a torneira lá.
- Espalhe o cascalho no fundo do balde que recebeu a torneirinha, até passar a altura da torneira.
- Vá até um jardim em busca de minhocas. Devem ser minhocas que gostam de comer cama de folhas e, por isso, elas não gostam de ficar tão enterradas. Uma mão cheia de minhocas será suficiente para a sua criação de adubo de balde.

■ No balde do meio, coloque um pouco de adubo pronto, as minhocas e folhas secas.

■ Ainda no balde do meio, coloque cascas de frutas e de verduras. Feche bem. Misture o material uma vez por semana. Quando encher, é chegada a hora de começar o balde de cima, o do andar mais alto.

■ O balde de cima será o que vai receber o material que você irá transformar em adubo quando o balde do meio encher. Basta repetir o que você já estava fazendo: folhas secas, cascas de frutas e verduras. Fechar bem e revirar uma vez por semana.



■ As minhocas irão viajar do balde do meio para o de cima, e o excesso de líquido vai ser coletado pelo balde de baixo, o que tem a torneirinha. Esse líquido também é um adubo. O nome dele é chorume. E você pode borrifar nas suas plantas.

■ Atenção: deixe seus baldes sempre em um local sombreado.

■ Agora você tem um **minhocário de baldes!**

## Para quem tem quintal ou áreas maiores:

- Escolha uma área pouco transitada dentro da TiNi. Pode ser nos fundos da TiNi, perto de um muro.
- Pegue uma caixa ou balde sem fundo e coloque na terra. Jogue dentro dele restos orgânicos secos como: folhas que caem, raízes, galhos, flores mortas, gravetos secos e grama cortada.
- Por cima dessa cama de materiais secos, coloque restos orgânicos molhados, como cascas de frutas, verduras e cascas de ovo. Coloque tudo sempre bem picadinho. E por cima, novamente, uma camada de folhas secas.
- É muito importante regar sua produção de adubo de tempos em tempos. Ela precisa estar sempre bem molhadinha. Para saber se precisa ou se tem muita água, basta pegar um pouco do material na mão e apertar. Se escorrer um “fio” de líquido por entre os seus dedos, está no ponto certo! Se escorrer água demais, você precisará revirar bastante seu material para ajudar a arejar um pouco. E, se não sair nada de líquido, regue um pouco.

🍃 Lembre-se que é importante mexer bem de vez em quando. Sempre fazendo o teste da umidade. Entre 3 a 6 meses seu adubo estará pronto e você poderá misturar no solo da sua TiNi.

🍃 Agora você tem uma **composteira!**



## 3.2 Olhe ao redor: que planta escolher?

Existem muitos tipos de plantas. Às vezes a gente olha para uma paisagem e parece tudo verde, como se fosse tudo igualzinho. Mas você já parou para contar quantos tons de verde devem estar lá?

As plantas são muito variadas, algumas gostam de clima quente, outras de frio. Algumas são da montanha, outras da praia. Algumas vivem mais de cem anos, outras poucos meses. Ainda tem aquelas que são gigantes e outras bem pequenininhas.

Apesar dessas diferenças, tem algumas coisas que são iguais para todas as plantas e é importante você saber.

Para que as plantas cresçam e floresçam, assim como nós, elas precisam de:



## Crie plantas nativas, comestíveis, medicinais e aromáticas!

As **plantas nativas** são aquelas próprias de um lugar. Gostam do clima, do solo e das outras plantas e bichos que também são próprios desse lugar.

**Guaraná**



**Ipê-amarelo**



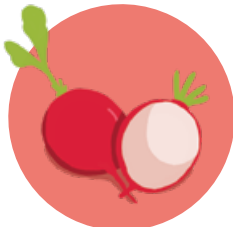
*Árvores nativas do Brasil: o pau-brasil, o guaraná, o mandacaru, o cajueiro, a aroeira-pimenteira, o ipê-amarelo e a pitangueira.*

Já as **plantas comestíveis**, como o próprio nome já diz, são aquelas que nos alimentam em cada refeição.

**Abacate**



**Rabanete**



*Plantas comestíveis: rabanete, alface, milho, mandioca, morango, banana, abacate.*

**As plantas medicinais** são as plantas que usamos como remédio.

**Boldo**



**Erva-cidreira**



*Plantas Medicinais: erva-cidreira, mil-folhas, boldo, calêndula, babosa.*

**E as aromáticas...** Ah! As aromáticas, são aquelas que conseguimos sentir o cheiro à distância. Aromas que acalmam, que despertam e que encantam.

**Rosa**



**Alecrim**



*Plantas aromáticas: rosas, arruda, manjeriço, hortelã e alecrim.*

# Atividade

Que tal descobrir um pouco mais sobre as plantas e árvores da sua região?

Observe em volta, veja quais são as plantas e árvores presentes e descubra quando elas dão sementes. Colete e plante em sua TiNi. Mesmo em pequenos espaços, muitas espécies crescem bem em vasos. Quanto maior a quantidade, melhor.

Colete folhas ou flores de espécies de plantas da sua região. Peça ajuda e cole aqui no guia.

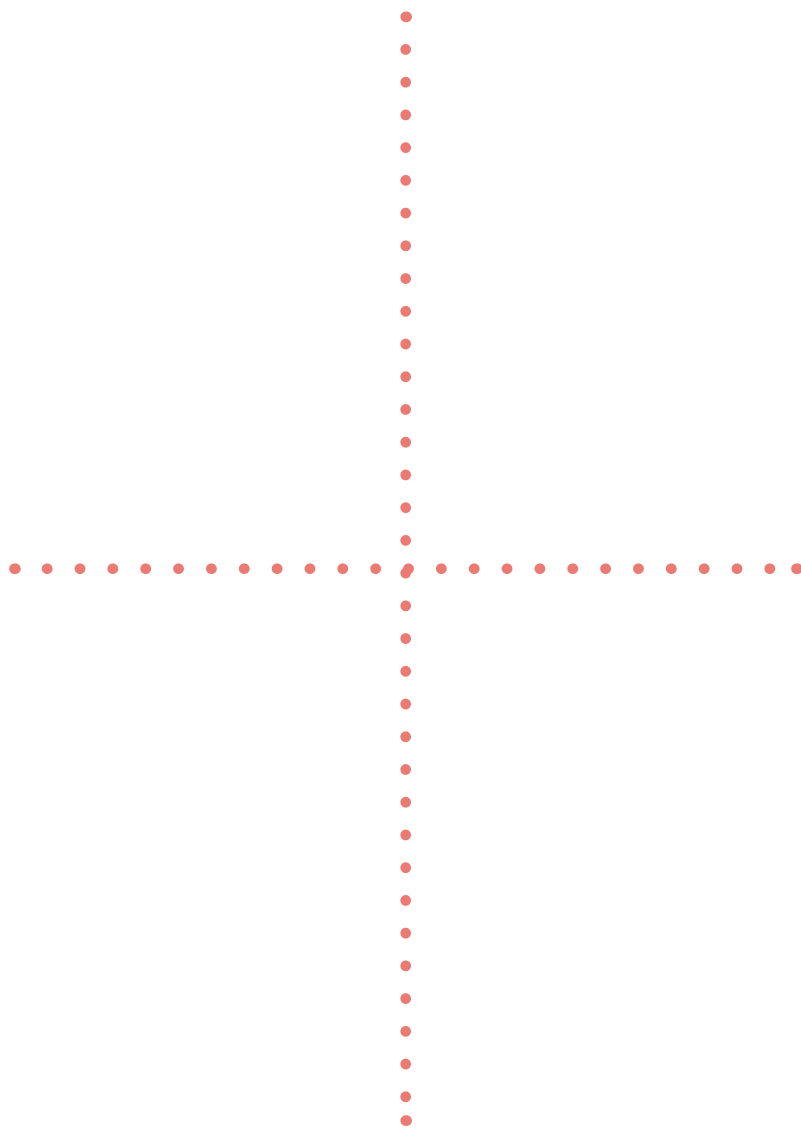
A próxima página é o seu catálogo de plantas da região, peça ajuda para descobrir os nomes, a época do ano em que elas florescem, dão frutos e sementes, e veja se algum adulto sabe se é usada como remédio.

Uma das melhores maneiras de conhecer as plantas é a partir de suas folhas.



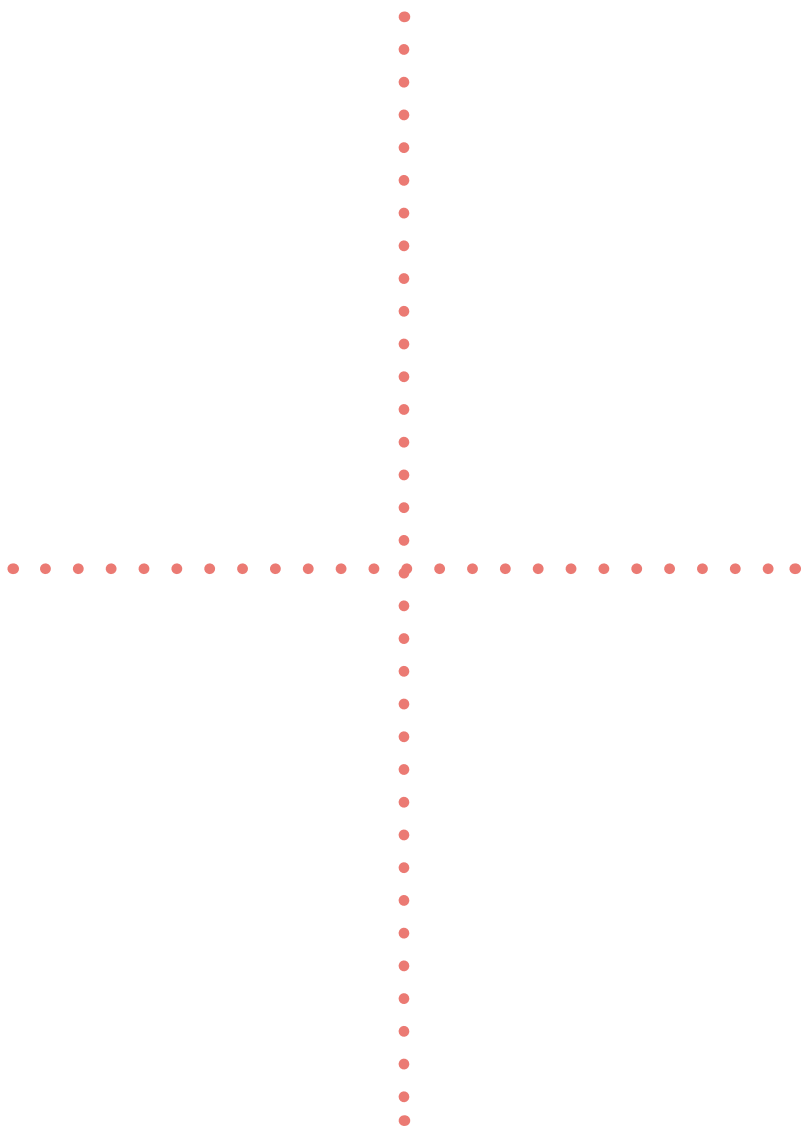


## Meu catálogo de plantas da região:





## Meu catálogo de plantas da região:



Depois de olhar por aí e conhecer mais as plantas da sua região, comece a escolher o que plantar na sua TiNi. E o primeiro ponto a prestar atenção é:

## Quanto tempo sua TiNi pega sol durante o dia?



### Isso muda ao longo do ano?

Você deve observar se sua TiNi:

- pega sol o dia todo
- pega só algumas horas de sol (até umas 3 ou 4 horas por dia) ou
- passa o dia na sombra

## E as plantas que existem na sua região, gostam de muito ou pouco sol?

Começar por essas plantas que existem próximas a você ou que você pode ver em lugares que visita bastante pode ser mais fácil. Mas você também pode pedir ajuda para o adulto e pesquisar outras espécies.

## Conheça algumas plantas que você pode cultivar na TiNi

	Muito Sol	Pouco Sol	Sombra
	 <p>Mais de 3 horas por dia</p>	 <p>Menos de 3 horas por dia</p>	 <p>Apenas claridade do dia</p>
Bom para  A Natureza	girassol, milho, feijão, zínia capitão	orquídeas, lantana camara	cróton, suculentas, antúrio, lírio, samambaia
Bom para  Sua família e outras pessoas	calêndula, erva doce, capim limão, abobrinha, berinjela, limão	mil-folhas, orégano, tomilho	inhame, cúrcuma, gengibre
Bom para  Você	morango, rabanete, mamão, abacate	babosa, manjeriçã, orégano	violetas, poejo

## Semear e plantar!

Agora que você já conhece algumas plantas, vamos aprender a cultivá-las?

## Plantar em vasos ou plantar no chão, qual a melhor opção?

Isso vai depender de uma escolha que você já fez lá no início: a escolha do lugar e do espaço da sua TiNi. Algumas pessoas fazem suas TiNis em vasos, outras em canteiros no chão e, algumas, plantam das duas formas.

### Dicas para plantio em vasos

- Você vai precisar de vasos de vários tamanhos e formas. Seja criativo! Procure ao redor e veja se encontra recipientes ou embalagens que possam ser reaproveitados para se transformarem num vaso cheio de vida.
- Para o preparo do solo, misture uma parte de adubo, uma de terra e uma de areia. Isso vai ajudar a água a escorrer bem quando você irrigar, molhando todo o solo. Se você só tiver um tipo de terra, prepare seu vaso assim mesmo e com o tempo e a cama de folhas ele vai ficar melhor. Separe também algumas pedrinhas.
- Agora, pegue o recipiente com cuidado e faça alguns furinhos na parte de baixo. Eles são importantes para a água escorrer. Se precisar, peça ajuda ao adulto! Coloque as pedrinhas no fundo para que a água possa escorrer melhor. Dependendo do local da sua TiNi, é bom ter pratinhos embaixo dos vasos. Lembre-se de não deixar a água acumular por lá!

Encha com seu solo preparado e agora basta seguir as dicas de como plantar na próxima página. Ao final do plantio, lembre-se de fazer a cama de folhas secas e regar bem.

## Dicas para plantio em canteiros

Para você que vai plantar no chão, o primeiro passo é fazer uma capina. Use suas mãos para arrancar os matinhos. É importante que você tire com raiz e tudo, senão eles crescem de novo. Você vai ver que quando arranca o matinho pela raiz sempre fica um pouco de terra presa nela. Essa terra é muito valiosa e cheia de microorganismos, por isso dê umas batidinhas para que a terra continue no seu canteiro.

Agora é hora de mexer na terra para afofar. Você pode usar pazinhas de jardim, mas dependendo do tamanho da sua TiNi, também dá pra usar garfo ou colher. Peça ajuda para o adulto. Afofe bem o solo. Se for uma terra com muitas pedras, você pode tirar algumas.

Agora que seu canteiro já está bem fofinho, você pode acrescentar o adubo, mexer com as mãos e preparar para o plantio, seguindo as próximas dicas de **como cultivar uma planta**.

Ao final, lembre-se de fazer aquela cama de folhas secas e regar bem.

# Como cultivar uma planta:

## A partir da semente:

- Afofe a terra onde vai semear.
- Faça um furo 3 vezes mais profundo que o tamanho da semente (esse é o berço da semente).
- Coloque nesse furinho 2 ou 3 sementes e cubra com terra.
- Faça uma cama de folhas secas bem trituradinhas.
- Regue regularmente.

Algumas sementes precisam de um toque especial antes de serem plantadas. Tem umas que é preciso lixar um pouquinho, outras precisam ficar de molho na água por algumas horas, algumas só germinam com o fogo! Mas isso você vai aprendendo com a prática. O importante é fazer um berço especial e regar bem para que a semente possa germinar com saúde.





## A partir de uma muda:

- Faça o furo na terra (berço) um pouco maior que o recipiente que contém a muda.
- Coloque no fundo do berço um pouco de adubo orgânico como o composto ou húmus de minhoca, ou o adubo que tiver disponível.
- Tire a muda do recipiente (vaso, saquinho plástico) com cuidado. Você pode reaproveitar a embalagem para fazer novas mudas.
- Coloque a muda no berço, de maneira que a base do galho se mantenha rente ao solo.
- Jogue terra por cima e dos lados para preencher o berço e ajuste bem, dando uma apertadinha com os dedos em volta da muda para não deixar muito ar em contato com as raízes.
- Cubra o solo ao redor da muda com a cama de folhas secas.
- Regue diariamente, enquanto estiver pequena. Cuidado para não encharcar porque a planta precisa respirar.



## A partir de uma estaca:

- Corte um pedaço de um galho saudável da planta (essa é a “planta mãe”).
- Remova boa parte das folhas, você também pode cortar as folhas deixando algumas pela metade. Deixe apenas algumas folhinhas no galho.
- A extremidade que foi cortada da planta mãe tem potencial de desenvolver raiz. Enterre esta parte no solo deixando pouco mais da metade do galho para fora da terra.
- Ao enterrar a estaca, faça isso meio inclinadinho para que ela possa pegar mais luz do sol ao longo dos dias.



## A partir de raízes ou tubérculos:

Tubérculo é um caule que vive embaixo da terra. Com certeza você conhece um mas talvez não saiba que tem esse nome. A batata inglesa, a mandiocinha e o inhame são bons exemplos. Se você olhar bem, verá que os tubérculos possuem umas estruturas que chamamos de “olho” ou “gema”. Onde existe um olho há o potencial de surgir folhas e a planta se desenvolver. O legal de plantar tubérculos é que você pode fazer a partir de um pedaço que sobrou da cozinha e pode plantar direto na terra ou deixar em um pote com água.

■ Para plantar direto na terra, faça um buraco (berço) e deixe a terra bem fofa. Veja se consegue encontrar um olhinho (gema). Coloque o tubérculo no berço e deixe o olhinho virado pro lado, não para cima.

■ Jogue a terra por cima, sem apertar. E lembre-se de fazer uma cama de folhas bem fofinha.



## Crie tubérculos, raízes e sementes em potes com água

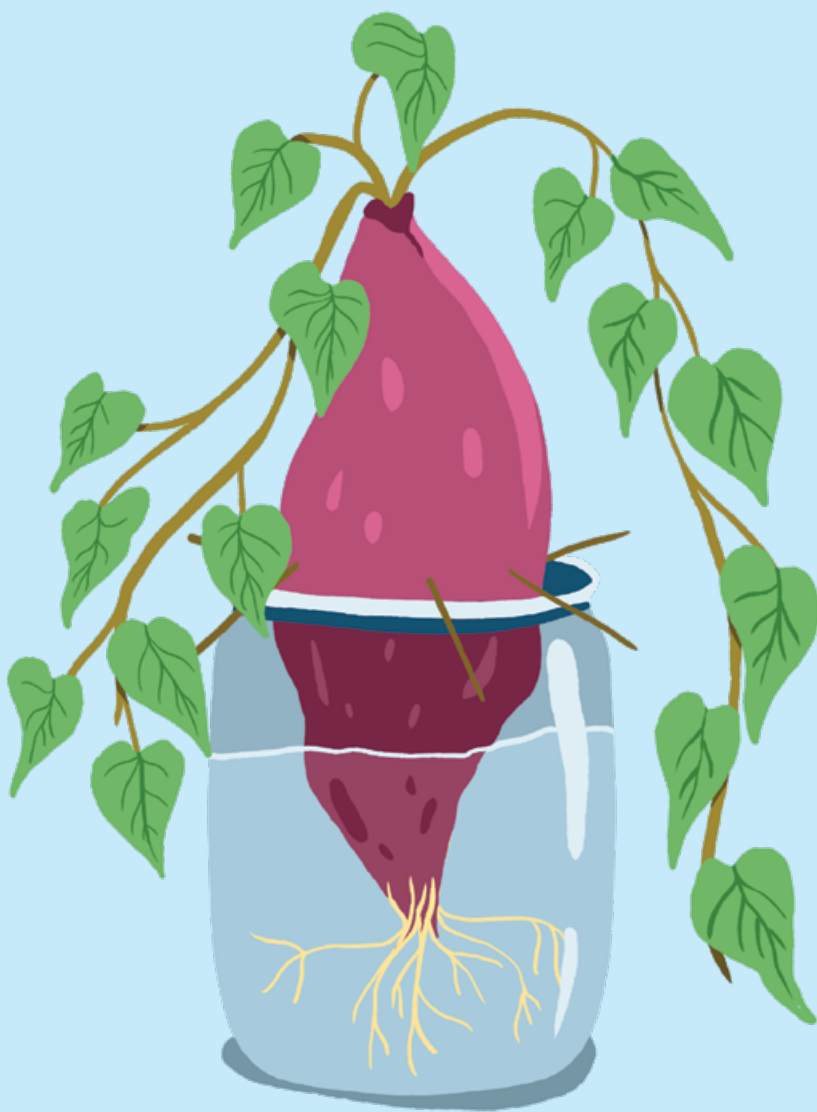
É possível criar algumas plantas em pote com água e mais nada. Se for transparente é melhor, porque assim você poderá ver a planta soltar novas raízes, o primeiro brotinho de folha e seu crescimento. Tudo nos mais mínimos detalhes. E mais! Você pode escolher criar a planta assim por um bom tempo ou, então, transplantar para a terra na sua TiNi, seguindo as dicas para cultivar a planta a partir da muda.

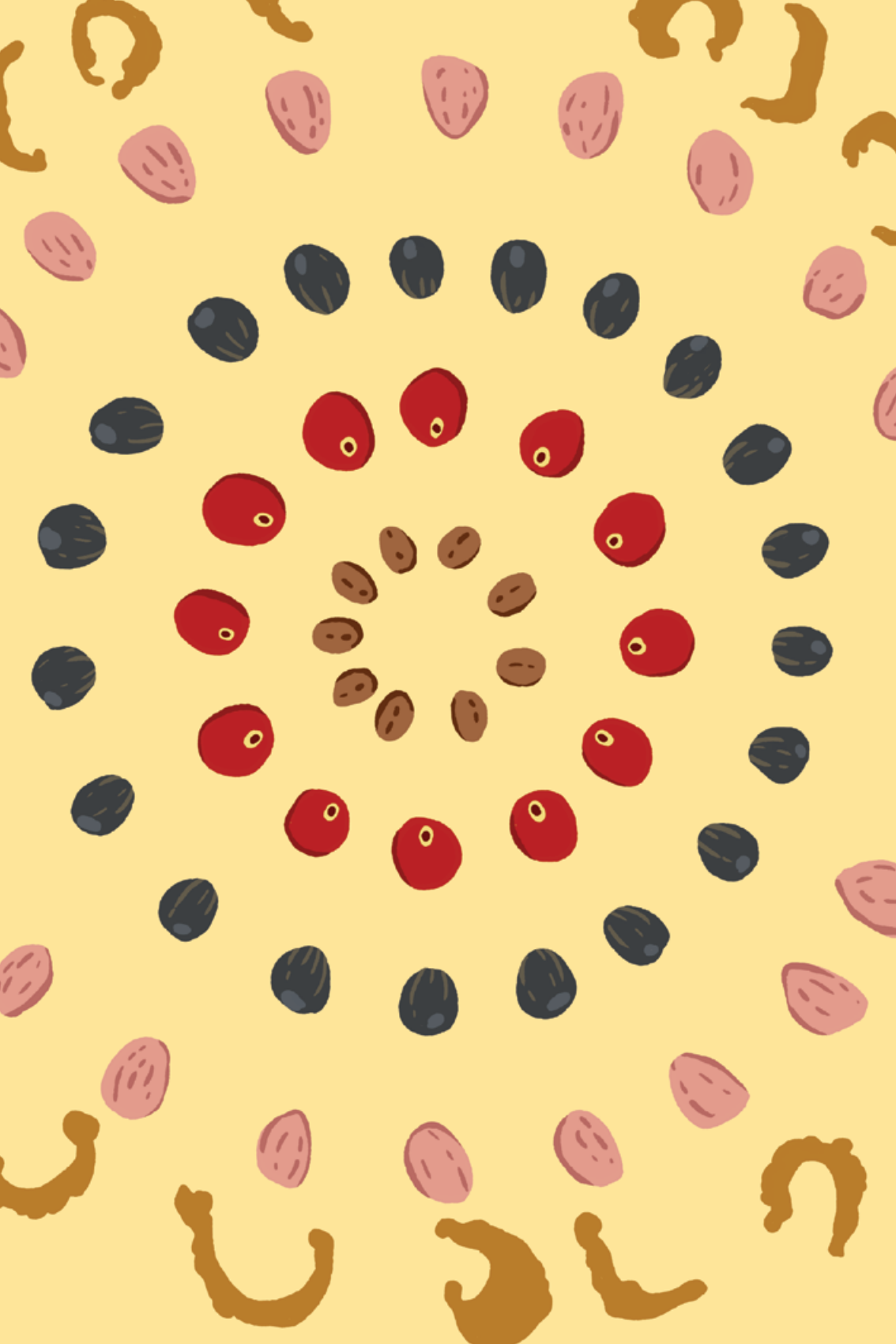
Veja se na cozinha da sua casa tem um pedaço de inhame, batata inglesa ou mandioquinha, que são exemplos de tubérculos. Batata doce, gengibre ou cúrcuma, que são exemplos de raízes e, também, algumas sementes. A de abacate é ótima para isso. Experimente outras pra ver o que dá certo.

Pegue um pedaço de tubérculo, raiz ou uma semente e coloque em um pote. Acrescente água até que cubra um pouco mais da metade do tubérculo, raiz ou semente.

Troque a água com frequência. Seja do tubérculo, da raiz ou da semente, a planta vai começar a soltar raízes e brotinhos de folhas. Quando isso acontecer, você pode escolher continuar criando sua plantinha assim ou plantar na terra, em um vaso ou canteiro.

Para plantar na terra, abra o buraco (berço) e enterre a planta deixando as folhas e brotos para fora da terra. Ao final, faça a cama de folhas.





## 3.3 Hora de coletar e trazer mais vida para a TiNi

### Explorando o ambiente em busca de sementes

Quando você sair por aí, explorando o ambiente ao seu redor, vai ver que as sementes estão por toda a parte. É delas que muitas plantas nascem. Ao comer uma fruta, lá estão elas. Ao caminhar por calçadas, parques e áreas verdes, é comum encontrá-las espalhadas pelo chão. Algumas são tão diferentes que você nem imagina que é uma semente. São tamanhos, cores, formas e texturas de todos os tipos. Você vai se surpreender.

Pode plantar as sementes de árvores mesmo que o seu espaço seja pequeno. Afinal, sempre tem a oportunidade de transplantar para um outro lugar depois. E vê-las germinando e crescendo é algo mágico.

### Saquinho de Muvuca

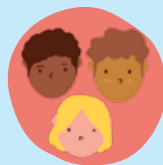
Lembra da **muvuca de sementes**? Você pode dar uma olhadinha na página 28. Porque uma das formas de cultivar vida na TiNi é plantando a partir das sementes que você pode coletar ou trocar por aí. Você pode pegar um saquinho e começar a guardar sementes que encontrar pelo chão próximo à sua casa ou das frutas e vegetais que comer. Quando plantamos sementes diferentes juntas (no mesmo vaso ou canteiro), elas costumam ajudar umas às outras e crescem melhores.



## Como fazer seus saquinho de Muvuca?

Você vai precisar de um saquinho especial e de sementes diversas que, juntas, tenham as características abaixo:

- Que respeitem as três partes da TiNi.



- De plantas que gostam de muito sol, como a pitangueira ou a rúcula.

- De outras que curtem uma sombrinha, como o inhame ou a violeta.

- De plantas que vivem menos, como o rabanete.

- E outras que vivem mais, como o jatobá.

Mesmo que depois elas não caibam no espaço do vaso ou do canteiro, porque você sempre poderá podá-las ou plantar em outro lugar. Você ainda vai aprender melhor sobre isso por aqui em “Mãos de tesouras.”

Por isso, colete sementes de árvores nativas, árvores frutíferas, arbustos, flores, verduras, legumes e hortaliças... de tudo o que encontrar!

Agora é só plantar na sua TiNi, seguindo as dicas para cultivar uma planta a partir da semente que você já aprendeu.

Quando for distribuir as sementes no espaço para plantar, comece o plantio sempre pela espécie que vive mais tempo, como pitanga, ipê e jatobá. Depois as que vivem menos, como o mamão e o urucum. E, por último, as que têm uma vida muito rápida, como o feijão e as bem rapidinhas como a rúcula e o rabanete.

Para saber mais sobre a época do ano e a distância que uma semente gosta de ficar da outra, você pode pesquisar com o adulto.

Ou, então, se preferir, plante tudo direto na terra como sua imaginação mandar e veja no que dá. O importante é plantar. A florestinha vai nascer!



# Atividade

Vamos em busca de mais vida para a sua TiNi?

Que tal explorar o entorno, sua região ou bairro em busca de novas sementes e plantas que podem ser plantadas por estaca e rama?

Além desta coleta, que tal dar um pulo na cozinha de casa e pegar algumas comidas que também podem ser plantadas?



O que costuma ter na cozinha que também posso plantar? As sementes daquele suco de maracujá, do mamão, das frutas em geral.



Batata-doce, inhame, gengibre, feijão, chuchu e cúrcuma são alguns exemplos do que podemos plantar em nossa TiNi.



Faça uma coleta dessas plantas e plante-as na sua TiNi. Anote aqui como será a distribuição das três partes dessas novas vidas que serão criadas em sua TiNi.

Bom para



A Natureza

Bom para



Sua família e  
outras pessoas

Bom para



Você

**Guarde as sementes, a mágica da vida!**  
**Para as sementes que encontrar: seque bem ao sol, guarde e troque ou plante mais pra frente.**



**Encha até a boca  
e feche bem**

**Guarde seus potes em  
um lugar fresquinho**

**Coloque etiquetas  
com nome e data**





### 3.4 Reinvente: reutilize e recicle materiais

Para diminuir a produção de lixo, você pode:

- reduzir, usar menos coisas
- reutilizar, dar um segundo uso para as coisas
- reciclar, criar coisas novas com materiais velhos
- respeitar o ambiente, usando produtos que não prejudiquem a natureza e a nós mesmos

Faça uma investigação ao seu redor e liste coisas que você pode reutilizar e reciclar para sua TiNi e que não sejam perigosas. Por exemplo: aros, garrafas de plástico, pedaços de madeira, cartazes antigos, pneus, panela velha, recipientes e muitas outras coisas. Com este material você pode fazer cerca, vasos, regadores, bebedouros, plaquinhas e muito mais.





# Atividade

**E então, o que você descobriu que pode reutilizar e reciclar na sua TiNi? Faça aqui a sua lista!**



### 3.5 Vida por toda parte

É chegado o momento de, além das plantas, criar ambientes também para os animais!

Se sua TiNi tiver espaço ou for em uma área externa, encontre um jeitinho e crie um lugar seguro para que os pássaros, borboletas, abelhas, aranhas, minhocas e joaninhas possam viver, cantar, beber, comer, descansar, transformar o solo e espalhar sementes e pólen por TiNis de várias crianças pelo bairro, pela comunidade e no mundo!

Veja algumas ideias para atrair animais:



**Cama de folhas fofa  
com muitos galhos  
e troncos**

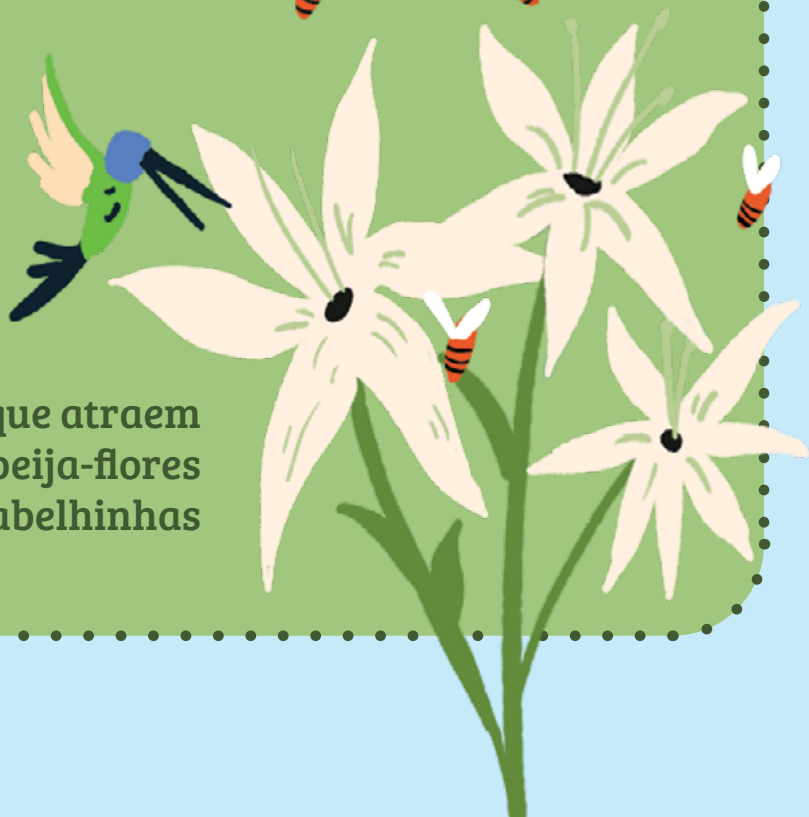
**Pedrinhas  
que formam  
esconderijos**



Comedouro  
para passarinhos



Flores que atraem  
beija-flores  
e abelhinhas



## 3.6 Água é vida

Você sabia que apesar de nosso planeta se chamar Terra, por aqui encontramos muito mais água na superfície do que terra? São oceanos, mares, rios, lagos, lagoas, geleiras e até água que fica debaixo da terra, escondida por rochas.

O ciclo da água conecta tudo o que é vivo. A água que sai pelo nosso suor, que evapora de rios e mares, vai para a atmosfera, forma nuvens e chove, alimentando todos os lugares com água novamente. Mas quem garante que essa água vai continuar circulando e conectando todos os seres vivos são as plantas e as algas dos oceanos!

## Mãos de Tesoura



Uma dica importante para manter as plantas saudáveis e o solo sempre molhadinho: de vez em quando, venha com uma tesoura (daquelas sem ponta, de cortar papel) e faça algumas podas. Assim como cortamos nossas unhas e, às vezes, nosso cabelo, as plantas também gostam de receber uma “aparadinha” que vai alimentar a cama de folhas. Se você começar a olhar bem, descobrirá o momento certo de fazer isso. Como, por exemplo, quando algumas folhas começam a secar ou ficam machucadas, você pode cortá-las.

Podar as flores do seu manjeriçõ para que ele viva mais tempo ou as folhas secas da roseira. Podar os galhos da erva-doce ou mesmo de uma mangueira.

Você também pode pedir para fazer uma poda junto com o adulto. Essa é uma ótima estratégia para manter saudáveis as plantas que ficam grandes em vasos. Além da planta ficar mais forte, quando faz a poda você também ajuda na alimentação das formigas e deixa ainda mais fofo a cama de folhas sobre a terra.



Use sua criatividade e descubra maneiras de regar as plantas economizando água, por exemplo: colete e reutilize a água do chuveiro enquanto ela está esquentando; reutilize a água com que você lava frutas e verduras; regue as plantas no início do dia, fim da tarde ou à noite, horários em que as raízes não estarão tão quentes do calor do sol.

Cuide da água na TiNi, nunca deixe água parada acumulada. Não queremos multiplicar o mosquito da dengue. Ensine outras pessoas a fazerem isso também.



## Pererecas, um ótimo sinal

Se sua TiNi for em uma área externa, pode ser que você comece a receber visita de algumas pererecas. E isso é um ótimo sinal. Sabe por quê? Porque, normalmente, esses bichos não conseguem viver no ambiente se a água e o ar estão sujos. Eles precisam de lugares muito úmidos e água limpa, porque é aí que colocam seus ovos, de onde surgem os girinos que depois continuam a se desenvolver na terra até se tornarem novos sapos ou pererecas. Ter pererecas na TiNi é sinal de umidade, água boa e ar limpo.



### 3.7 Expresse sua arte e sentimentos através da TiNi

Sua TiNi também pode ser um espaço especial para você expressar o que sente e o que pensa com amor. Escreva mensagens em cartazes, decore a cerca (se tiver), crie uma bandeira, uma dança, uma canção, um conto, um poema, um jogo especial para sua TiNi.

A criatividade que existe na Natureza é a mesma que existe em mim e em você. Assim, aproveite a inspiração que a TiNi vai trazer para sua vida e mãos à obra.





E na hora de enfeitar e sinalizar a sua TiNi?

Sabia que você pode sinalizar o que tem na sua TiNi de várias maneiras? Você pode escrever, desenhar, colocar uma foto e ainda escrever em Braille, em Língua Brasileira de Sinais (Libras) ou com alfabeto datilológico. Assim, todas as outras crianças, com e sem deficiência, vão poder saber o que você plantou na sua TiNi!

Veja alguns exemplos para inspirar você a criar placas muito bonitas, divertidas e acessíveis!



**Braille**



**Alfabeto datilológico**



O desenho ajuda as crianças com diferentes deficiências que leem o mundo a partir de imagens e, também, quem ainda não sabe ler.

O Braille é a forma de as crianças cegas escreverem e lerem.

O alfabeto datilológico, que usa as mãos para fazer as letras do alfabeto em Libras, auxilia muito as crianças surdas e pode despertar a curiosidade das crianças ouvintes em aprenderem esta língua.

As pessoas surdas usam muito mais os sinais para se comunicarem do que o alfabeto. Por isso, é importante você aprender também os sinais das palavras.

Outra dica são as cores: as letras são brancas e o fundo é marrom. Assim, as crianças que têm baixa visão conseguem entender melhor.

Percebeu como uma atividade pode envolver a todos e como podemos aprender quando estamos abertos e dispostos a conviver com as diferenças?



## **3.8 Celebre sua TiNi e a mantenha repleta de vida e alegria**

Inaugure a TiNi quando sentir que está na hora. Mostre para sua família, amigos e todos que queira inspirar.

Conte por que você criou a TiNi, seu sonho e o que fez. Compartilhe seus compromissos de cuidar da TiNi e peça ao adulto que conte os dele, e celebrem juntos a inauguração da TiNi. Comemore sempre que colher algo, porque isso é muito legal.

A TiNi pode ser um espaço onde você comemora datas e situações especiais para você.

## **3.9 Compartilhe sua TiNi**

Você sabia que existem TiNis no Peru, Equador, Bolívia, Costa Rica, Indonésia e Japão?

E que agora que estamos criando TiNis no Brasil, você poderá participar de uma grande comunidade, além de inspirar outras crianças a criarem as suas TiNis também?

Então, para fazer isso, convide o adulto para compartilhar a sua TiNi.

# Recado para OS ADULTOS

Você pode compartilhar sua TiNi das formas abaixo. Mas lembre-se de conversar com as crianças ou adolescentes para saber se se sentem à vontade em compartilhar fotos de sua TiNi.

Todo compartilhamento de imagens de algo que pertença à criança - ou a outra pessoa - deve ser feito com o seu consentimento.

Instagram: poste uma - ou várias! - fotos, marcando o perfil do projeto @TiNis.Natureza.

Facebook: participe da Rede Global Tini com crianças de outros países. Acesse o link, peça para participar do grupo e poste suas fotos.







E agora?

Desejamos que você e sua TiNi continuem criando um ao outro, deixando o planeta mais verde, mais sustentável e melhor, além de estar inspirando outras tantas pessoas a fazerem o mesmo.

**Juntos, com as crianças e adolescentes das Américas, Oceania, Ásia, Europa e África, vamos criar um mundo onde as pessoas e a Natureza se conectam e voltam a viver em harmonia. As TiNis serão ilhas de esperança onde animais, plantas, sementes e sonhos de todos poderão crescer, florescer e multiplicar, preenchendo nosso mundo com vida, saúde e muita alegria! Fico muito feliz que você tenha criado sua TiNi.**

**Joaquín Leguía**



# Bibliografia

## NOSSA PRINCIPAL INSPIRAÇÃO

LEGUÍA, J. Creando una TiNi - Tierra de Niños, Niñas y Jóvenes. Lima, Perú: Asociación para la Niñez y su Ambiente (Ania). 2016. Disponível em <https://issuu.com/aniaorg/docs/tini-guia-cuento>. Acesso em setembro de 2020.

## OUTRAS REFERÊNCIAS

CAPRA, Fritjof. et. al. Alfabetização ecológica: a educação das crianças para um mundo sustentável. São Paulo: Cultrix. 2006.

LEGAN, Lúcia. Escola sustentável: eco-alfabetizando pelo ambiente. Imprensa Oficial do Estado de São Paulo. 2004.

LEGAN, Lúcia. Criando habitats na escola sustentável: livro de atividades. Imprensa Oficial do Estado de São Paulo. 2009.

UBA, Clarice. Guia de campo para jovens exploradores - Parques e Jardins. São Paulo: Lume Livros. 2018.

## VÍDEOS:

Dormir, Comer, Sonhar, Aprender. 2015. Sidarta Ribeiro. Universidade Federal Fluminense - Instituto de Neurociência e Desenvolvimento Humano. Palestra TED x UFF, 15'45". Disponível em: <https://youtu.be/GXh5-TWuX3w>. Acesso em agosto de 2020.

Conheça o projeto. 2016. Programa Criança e Natureza - Instituto Alana. Institucional, 9'15". Disponível em: <https://criancaenatureza.org.br/%2Onossas-acoess/nossos-videos/>. Acesso em agosto de 2020.

Pião de Biorra. 2016. Território do Brincar. Série Minidocs. Maria Farinha Filmes. Abadia (MG). Disponível em <https://territoriodobrincar.com.br/videos/territorio-do-brincar-serie-minidocs-piao-de-biorra-abadia-mg/>. Acesso em setembro de 2020.

A Natureza e as Culturas Tradicionais. 2017. Programa Criança e Natureza - Instituto Alana. Entrevista, 3'00". Disponível em <https://www.youtube.com/watch?v=1jOu96dySBI>. Acesso em agosto de 2020.

Natureza Brincante. 2017. Território do Brincar - Instituto Alana. Projeto Bira, 5'14". Disponível em <https://territoriodobrincar.com.br/videos/natureza-brincante>. Acesso em setembro de 2020.

O Começo da Vida. 2016. Direção: Estela Renner. Produção Maria Farinha Filmes. Longa metragem: 97'00".

O Começo da Vida 2: Lá Fora. 2020. Direção: Renata Terra. Produção Maria Farinha Filmes. Longa metragem: 90'00".

O Elo entre a natureza e a arte. 2017. Programa Criança e Natureza - Instituto Alana. Entrevista, 2'33". Disponível em: <https://www.youtube.com/watch?v=bKlJL-EX-nl#action=share>. Acesso em agosto de 2020.

Panorama Criança, Natureza e Cidades - 3o Seminário Criança e Natureza. 2019. Programa Criança e Natureza - Instituto Alana. Palestra, 85'54". Disponível em: <https://www.youtube.com/watch?v=TeU7Hnpr-b2w>. Acesso em agosto de 2020.

# **ALANA**

## **Presidente**

Ana Lucia Villela

## **Vice-presidentes**

Alfredo Villela Filho

Marcos Nisti

## **CEO**

Marcos Nisti

## **Diretora de Gestão de Pessoas e Recursos**

Lilian Okada

# **INSTITUTO ALANA**

## **Diretoras-executivas**

Carolina Pasquali

Isabella Henriques



# TiNis - Terra das Crianças

[www.tinis.com.br](http://www.tinis.com.br)

## **Conselho inspirador**

Ana Lucia Villela, Carolina Pasquali,  
Estela Renner, Gisele Bündchen, Marcos Nisti,  
Mariana Oliva Patrícia Bündchen,  
Rafaela Bündchen e Rui Branquinho

## **Coordenação**

Thais Gordon

## **Colaboração**

Laís Fleury e Mônica Passarinho Mesquita

## **Adaptação e Cocriação de Conteúdo**

Mônica Passarinho Mesquita

## **Projeto Gráfico e Diagramação**

Eduardo Cirilo

## **Ilustração**

Fábio Frencl

## **Revisão**

Regina Cury - Metatexto

## **Acessibilidade**

Mais Diferenças

## **Tradução**

Flavia Torunsky

## **Apoio**

### **Comunicação**

Belisa Rotondi  
Helaine Gonçalves  
Kleverson Gonçalves  
Laura Leal  
William Luz

### **Programa Criança e Natureza**

Laís Fleury  
Maria Isabel Amando de Barros

### **Acessibilidade/ Inclusão**

Fernanda Peixoto Miranda  
Isabel de Barros Rodrigues

### **Administrativo e Financeiro**

Carlos Vieira Junior  
Douglas de Barros  
Keillane Feitosa

### **Secretária Executiva**

Flavia Coco  
Vilmara Nunes



**Este guia para pequenos criadores de TiNis é um convite para que todas as crianças e adolescentes, assim como você, possam criar um pouquinho de natureza mais perto de si.**

**Ele vai mostrar, de forma simples e divertidas, todas as coisas que você precisa saber e fazer para criar sua TiNi, um pedacinho de terra só seu, usando suas próprias mãos, curiosidade, cuidado e amor.**

**E, assim, fazendo o bem para a natureza, para outras pessoas e para você mesmo.**



Iniciativa

Realização

Parceria

